



# IPGA NEWS 75

INTER NATIONAL PARK GOLF ASSOCIATION  
(NPO)国際パークゴルフ協会 北海道中川郡幕別町宝町53番地1  
☎(0155)54-2260・☎54-2204  
2008.5.1 発行

どんな時も人にやさしく  
パークゴルフのモットーです



加護坊P G場(宮城県大崎市)にて(H20.4.19~20)

**パークゴルフで季節を体感。  
さあ、コースへ出かけよう!**



# 平成20年度 総会を開催

2008. 4. 17 札幌市にて

## パークゴルフ統括団体としての組織改編へ

平成20年度「特定非営利活動法人国際パークゴルフ協会」通常総会が4月17日、札幌市内で開催されました。正会員、コース会員、賛助会員合わせて388団体（委任状含む）が出席しました。

議事の中で平成19年度の事業報告、収支決算報告と共に新年度の事業計画、収支予算が承認・議決されました。平成20年度事業計画の中では各地域での正しいパークゴルフ普及・指導にあたる指導員等を対象とした連合会での認定講習会日程、連合会大会日程が組まれています。普及事業の費用の軽減の取り組みの一つとして機関紙、ホームページを活用した広告事業への着手が盛り込まれました。

また、過年度より着手しているパークゴルフ団体として社団法人・財団法人化組織改編について考え方、組織の概要や移行に向けての今後のスケジュールが説明されました。

改正が議決及び報告された規程は次のとおり。負担の公平化として昨年度より懸案となっていた会費規程の一部改正が議決され、協会に所属している個人会員数に応じた平等割



と1協会に定額の均等割で算出することになりました。施行は平成21年度からとなります。本誌4頁にて会費規程の改正内容を説明しています。

- 会費規程の一部改正
- 公認コース認定規程の一部改正
- パークゴルフ用具基準の一部改正
- 用具認定に関する規程の一部改正

※「平成20年度通常総会議案」は、全会員事務局（連絡者）へ既に配布しております。詳細については議案を参照ください。



## 功勞者授賞式が行われました

この表彰は、「(NPO)国際パークゴルフ協会」表彰規程に基づき、連合会功勞者及び協会からの推薦によるもの。会場にて功勞者表彰の受賞者を紹介。そのうち、総会出席者には理事長より表彰状（楯）が手渡されました。

授賞式の様子

### 表彰者名簿

#### 特別表彰 (胆振地区)

菊地 俊幸

#### 役員表彰

監事 太田 隆

#### 連合会長表彰

北海道オホーツク地区連合会 現職 高橋 守  
 熊本県連合会 現職 坂田 穂積

#### 協会長表彰

女満別パークゴルフ協会 前職 吉井 博  
 南幌町パークゴルフ協会 現職 沢田 一清  
 伊達パークゴルフ協会 現職 大和 登  
 せたな町パークゴルフ協会 現職 平澤 修  
 江別パークゴルフ協会 前職 佐藤 一郎  
 北広島パークゴルフ協会 前職 山田 輝男  
 吉見町パークゴルフ協会 現職 元木 秀昭

#### 主任指導員表彰

北海道オホーツク地区連合会 福家 章

#### 指導員表彰

札幌市北区パークゴルフ協会 浅野 武一  
 紋別市パークゴルフ協会 伊藤 誠  
 北見市パークゴルフ協会 斉藤 清  
 遠軽町パークゴルフ協会 今野 茂雄  
 千歳パークゴルフ協会 田川 宏  
 南幌町パークゴルフ協会 藤田 久  
 砂川パークゴルフ協会 井澤 伯一  
 砂川パークゴルフ協会 坂井 文雄  
 砂川パークゴルフ協会 小澤 昶  
 深川市パークゴルフ協会 澤田 哲男  
 函館パークゴルフ協会 荒木 順二

#### 【感謝状】株式会社マルシン産業

(做) 前代表取締役 川上 忍

\* 敬称略。連合会名は「パークゴルフ協会」を省略しています。



# 理事長挨拶要旨

特定非営利活動法人国際パークゴルフ協会

## 理事長 前原 懿

平成20年度の通常総会に、全国33連合会の特別会員をはじめ、普通会員、コース会員、賛助会員のご出席をいただき、まことにありがとうございます。

会員の皆さん方は、この1年間それぞれの地域で、また、それぞれの立場でパークゴルフ普及振興のため積極的な活動を続けてこられました。こうした活動が、まちづくり地域づくりにおいても寄与していることを思い敬意を表する次第であります。

ただ今は、皆さんと同じ思いでパークゴルフ振興に寄与されてきた方々に表彰状、また感謝状を贈呈させていただきました。すでに故人となられた方もいますが、生前のご功績に対しては心から感謝を申し上げます。また、表彰規程により受賞された方々には、なお一層のご精進とご活躍を願うものであります。

さて、本日の総会にあたり、この1年間を振り返り当協会の運営状況、当面する課題、さらには将来に向って目指す方向などについて、お話を申し上げます。

**第1に、平成19年度の事業ならびに決算についてであります。**

この件については、議案第1号、第2号において、この後詳しくご説明いたしますが、私からは収支決算について総括的に申し上げます。当協会が推進する諸事業・諸活

動に必要な主要収入源は、会員が負担する年会費が経常的な収入として見込まれ、加えて用具・用品等認定による収益事業収入があります。またコース認定や指導者認定事業に見合う事業収入があります。

19年度の収支決算においては、223万円を超える未処理損失、つまり赤字を生じる結果になりました。このような結果になった大きな原因は、収益事業である用具・用品の認定件数の前年比における著しい減少にあります。

用具・用品認定収入はもともと経常的な収入として見込むことに無理がありますが、今後においても、この傾向が続くものと考えなければなりません。

こうした状況を年度途中には、ある程度把握しながら、可能な限り予算の執行を抑え年度末を迎えましたが、最終的に赤字を生んだことに関しては、申し訳なく思っているところであります。

**第2に、平成20年度の事業計画と予算についてであります。**

収支決算についてご説明申し上げたように、収益事業収入に多くを望めない状況であり、非営利活動においても出来る限り緊縮型の予算を組ませていただきました。

新たな事業や継続したい事業なども当面先送りし、財政の健全化を何とか維持してまいりたいと考えております。

**第3に、年会費の見直しについてであります。**

ご承知のように、平成18年度本協会の総会において、年会費の見直しについてご提案させていただきました。様々なご意見ご提言をいただいた中で、その後連合会での集約、またブロック別会議を各地で開催し、協会運営にかかる意見交換などを通じて意識の共有化を図ってまいりました。

用具・用品認定収入が今後においても経常的な収入として見込めない状況であることも認識する中で、会費が重要な原資であること、また負担の公平化などを図ることが懸案でありました。

このような考え方による、会費規程の改正をご提案させていただきました。

**第4に、組織の改革についてであります。**

NPO国際パークゴルフ協会は、パークゴルフを日本国内において普及振興を図る愛好者団体の統括組織として的一面と、パークゴルフの商標等（IPGA・パークゴルフ等）の保全、管理と、競技規則、コース設置基準及び用具基準などを通し、世界共通のスポーツとしての広がりを持つにふさわしい組織に改めていく必要があります。

そこで、今回、公益法人に関わる法律改正に合わせ、かねてからの課題であります現法人の社団化・

財団化を図りたいとするものであります。

基本的には、現行の会員による愛好者団体と、パークゴルフの持つ商標等の権利を保全管理する財団組織に分離し、前者を仮に「公益社団法人日本パークゴルフ協会」、後者を仮に「IPGA財団」として法人格を移行し、それぞれの役割を明確にして運営をしていきたいと考えております。

改正法律は、既に公布されておりますが、その施行日が本年12月1日となっておりますので、今後、理事會に諮りながら平成21年度の移行を目指して、手続を進める考えであります。

以上、当協会の運営に関し、当面の状況を申し上げ、さらには今後この機会を先送りしてはいけないものと考え、鋭意進めてまいりたいと思っております。

平成20年度の本協会運営には、会員皆様のご理解とご協力をいただき、全国に広がるパークゴルフが、更に健全な普及発展を続けていくことを、共に願ひご挨拶といたします。

平成20年4月17日

# (NPO)国際パークゴルフ協会会費規程の一部が総会において 議決されたので、新旧対照表をもって説明します。

現 行 規 程	改 正 規 程
<p>(趣旨) <b>第1条</b> (省略)</p> <p>(会費) <b>第2条</b> 会費は次のとおりとする。            (1) 特別会員 年間 <u>10,000円</u>            (2) 普通会員 年間 <u>10,000円</u></p> <p>(3) コース会員 年間 10,000円            (4) 賛助会員 年間 30,000円</p> <p>(会費の納入) <b>第3条</b> 会費は、毎年、年度始めに国際協会の発行する納入書によって期限までに納入しなければならない。            2 前条第2号の普通会員の会費は、同条第1号の特別会員である連合団体が徴収し、特別会員の会費に合わせ国際協会口座に払い込むものとする。            3 前条第3号のコース会員、同条第4号の賛助会員の会費は、直接国際協会口座に払い込むものとする。ただし、同条第1号の特別会員である連合団体に加盟する前段のコース会員、賛助会員にあっては、前項の例により連合団体が徴収し、納入するものとする。</p> <p><b>第4条</b> (省略)</p> <p>附則 (省略)</p>	<p>(趣旨) <b>第1条</b> (省略)</p> <p>(会費) <b>第2条</b> 会費は次のとおりとする。            (1) 特別会員 免除            (2) 普通会員 年間                均等割 <u>5,000円</u>                平等割 <u>市町村団体所属会員数</u>                        1人当たり <u>100円</u>            (3) コース会員 年間 10,000円            (4) 賛助会員 年間 30,000円            2 前項第2号の平等割の市町村団体所属会員数は、毎年の1月1日現在の会員数とする。</p> <p>(会費の納入) <b>第3条</b> (省略)            2 前条第2号の普通会員の会費は、同条第1号の特別会員である連合団体が徴収し、国際協会口座に払い込むものとする。ただし、特別会員たる連合会のない地域における普通会員は、直接国際協会口座に払い込むものとする。            3 (省略)</p> <p><b>第4条</b> (省略)</p> <p>附則 (省略)</p> <p style="text-align: center;"><b>附 則</b>            この規程は、平成20年度通常総会における議決の日から施行し、平成21年3月1日から適用する。</p>

## 年会費改正規程についての説明

- |  |   |
|--|---|
| <p><b>1. 特別会員である「連合会」の会費は免除することにする。</b><br/>           今回の会費の改正によって正会員からの年会費総体収入額は試算では現在より倍額となる見込みであり、これの大半を連合会の体制及び財政基盤の強化のための費用として交付することを予定しております。<br/>           このようなことから、連合会から年会費を一旦徴収してさらに交付することをしないために免除とするものであります。</p> <p><b>2. 普通会員の均等割について</b><br/>           市区町村の協会の規模に関係なく、必要な共通費用相当分として設定するものであります。(1市区町村協会5,000円)</p> | <p><b>3. 普通会員の平等割について</b><br/>           年会費の公平化を図るために協会の規模に応じての負担とするものであり、協会所属会員数によって算出することとし、1人当たりの額を100円とするものであります。(個人会員制とするものではありません)</p> <p><b>4. 会員数について</b><br/>           普通会員所属会員数については毎年1月1日現在の会員数をもって算出の根拠とするものであります。</p> <p><b>5. 適用の時期</b><br/>           この規程の適用は平成21年3月1日からとするものであります。</p> |
|--|---|

## 連合会連絡会議開催 2008. 4. 16～17

札幌市

平成20年度通常総会に先立ち「連合会連絡会議」が4月17・18日の二日間にわたり開かれました。連合会代表者や、国際協会事務局サイドが一堂に集まり、各連合会からあがった運営についての課題等を話し合いました。

### 《主な議題》

- 連合会課題事項について
- 組織改編について
- 会員の年会費について
- 諸規定の改正について
- 連合会の設置と運営について



①連合会連絡会議の様子

## 主任指導員会議開催 2008. 4. 17～18

札幌市



①主任指導員会議の様子

### 《議 題》

- 国際パークゴルフ協会の平成20年度事業計画の概要説明
- 諸規程の改正について
  - ・ 用具認定に関する規程、用具基準、公認コース認定規程の一部改正について
- パークゴルフの普及・指導についての意見交換
  - ① 平成19年度の質問事項について
  - ② 愛好者からの問合せ
  - ③ 今後の問合せ対応について
  - ④ 公認コース審査とPG場のレイアウトに関する指導
  - ⑤ グリップ交換について
  - ⑥ 研修会・講習会に使用するCD&VTR等の教本

● 会 員	
《正 会 員》	
特別会員	33 連合会
普通会員	403 団体
《コース会員》	152
《賛助会員》	70
● 公認コース	276 コース
平成20年4月20日現在	

- ◇ 平成20年度第1回理事会が開かれました。
- 日時 4月17日(木)
- チサンホテル札幌(札幌市)
- 平成19年度事業報告、収支決算報告等総会付議事項
- 前述の議案が議決されたほか今年度進められる組織改編についてまた会員の入会承認、公認コースの認定が報告されました。
- ◇平成20年度コース管理者会議が開催されました。
- 日時 3月7日(金)
- 北海道札幌市
- コースオーナー、自治体管理者など72人が出席
- 《協議事項》
- 平成20年度事業計画について
- 公認コース認定規程の一部改正について
- 芝の管理全般について

IPGA会員のみなさまへ

バッキーのほりぞで  
大会を盛りたてよう

IPGAのオリジナルデザインのほりぞ(左)が限定数量にて会員限定販売をしています。(定価1575円)  
ご注文等詳しくは事務局まで。

パークゴルフを楽しむために  
役立つ1冊です!

パークゴルフ  
ルールブック

国際PG協会編集  
1冊 500円  
(税込・送料込)

これさえあれば  
誰もが楽しいパークゴルフ

ザ・パークゴルフ

初心者向け  
パークゴルフの解説書  
1冊 800円  
(税込・送料込み)

注文は住所、お名前、電話番号、希望数量を明記の上、ハガキかFAXかEメールで。あて先は、最終ページの事務局まで。



71号より、北海道新聞に掲載された前原理事長の「私のなかの歴史 パークゴルフ25年①〜⑫」を6回にわたり連載いたしております。

# 私のなかの歴史

パークゴルフ25年 ⑨

パークゴルフが普及するにつれて、コースが閉鎖されてしまう冬の間も雪上の仮設コースでプレーを楽しむ人たちが現れました。雪中パークゴルフです。

パークゴルフが発祥した十勝管内幕別町では、一九九二年二月に町内横内地区で開かれた全日本ミニニスキーチャンプ大会のイベントとして、体育指導員を中心に試みたのが最初でした。

コースに降り積もった雪に穴をあけてプレーするので、ボールが雪の上で滑ってどんどん転がるなど、独特の面白さがあるようですが、私は試したことがありません。パークゴルフは本来、芝生の上で遊ぶスポーツで、寒いのに野外で無理してやることはないし、冬は冬のスポーツを楽しむ方がいいと思っています。それに、パークゴルフ場がオープンする

春を持つのも、わくわくしているものです。

ただ、少しでも早くクラブを握りたい、ボールを打ちたいという気持ちばかりです。今や全道に広まりましたし、パークゴルフが愛された

## 法人化

結果だと思えば、それはそれで良いことなのかもしれません。

国際パークゴルフ協会（IPGA）の加盟団体は九五年に二百を超えました。協会は組織力や社会的認知度をさらに向上させようと、翌年三月の理事会で社団法人を自指すことになりました。

私はその月のうちに当時の文部省（現在の文部科学省）へ出向き、法

## 再び挑戦、NPOに



人化に向けた指導を受けました。しかし、文部省の担当者は「全都道府県に原則、協会の拠点組織があるべ

国際パークゴルフ協会理事長

まえはら あつし  
前原 懿さん

きた」「本部は東京にするべきだ」なりと言いました。当時の協会はそんな条件を満たせそうもなかったの

で、早期の法人化は断念せざるをえなかったのです。九七年八月には幕別町内のホテルに全国から約三百六十人が集まり、IPGA設立十周年記念式典を盛大に開きました。あ

つという間の十年で感慨深かったです。パークゴルフ誕生当初から私たちリーダーを引きつづけてきた。協会ではスポーツ振興に努めたとして、三年四月、北海道新聞スポーツ賞を受賞しました。パークゴルフという新スポーツが始まって以来、協会が受け取った初めての賞でした。

（聞き手・穴戸透）



# 私のなかの歴史

パークゴルフ25年 ⑩

パークゴルフは一九九〇年代半ばから少しずつ国際化が進み、現在、海外では八カ国に数千人の愛好者がいます。

十勝管内幕別町にある国際パークゴルフ協会（IPGA）は八七年、町内で外国人を交えた年一回の国際大会を始めました。その当時四千人程度だった国内の愛好者は九六年には約二十五万人に増え、今度はオーストラリア、南米、韓国など海外への普及を本格化させたのです。

オーストラリアでは九六年十二月、首都キャンベラに仮設コースを設けて親善交流大会を開き、日本から約二百五十人、地元は約百人が参加しました。開会式には当時のキャンベラ市長も出席して、現地の話題を集めました。

乾燥する地域だったため芝生が枯れてしまい、使えなくなりまた。その後、同国内に住む日本人たちが広めようとする動きもあったのですが、施設整備が進まず、結局は根付きませんでした。

南米では九八年ごろからボリビア、ブラジル、パラグアイ、アルゼンチンで、日本人を中心に広まりました。パークゴルフを道内で体験した日本人や国際協力機構（JICA）のボランティア、日本人学校の教師が普及に努めてくれたのです。

## 広がる愛好者

ただ、南米では用具が手に入りづらく、新品を日本から取り寄せても物価の違いで高価になり、愛好者が

## 海外8カ国にも数千人



ちが買えないという問題がありました。そのため、協会は現地の要請に応え、中古クラブやボール、ティー

国際パークゴルフ協会理事長

まえはら あつし  
前原 懿さん

者がいいます。現在、南米には千四百人以上の愛好者がいます。

韓国では窓口となる組織が定まらず、普及には苦勞しました。

二〇〇四年二月、韓国のあるパークゴルフ団体が海外初の協会加盟団体になりました。韓国

第3回南米パークゴルフ国際交流大会は、南米4カ国の約300人が出場して盛り上がった。2004年8月25日、ブラジル、ロンドリーナ市

には協会認定のコースはなかったのですが、施設面より先に組織を整えたいという先方の意向をくんで、加盟の調印をしたのです。五月にはソウル市内の公園で日韓交流大会が開かれ、日本から約四十人、韓国側は約五百人が参加しました。

しかし、この団体はコース造成や愛好者の組織づくりを一向に進めな

いたため、協会は十月に加盟取り消しを通告しました。幅広い愛好者の集まりというより政治家など有力者の組織だったので、うまく機能しなかったのでしょうか。

このような曲折もありましたが、韓国では同国南西部の木浦市がコースを設けたり、密陽市、高陽市などに愛好者組織ができていたり、自治体レベルの広がりが生まれました。〇六年四月には木浦市パークゴルフ場で「韓・日パークゴルフ大会」が開かれ、両国合わせて約百八十人が参加して交流を深めました。

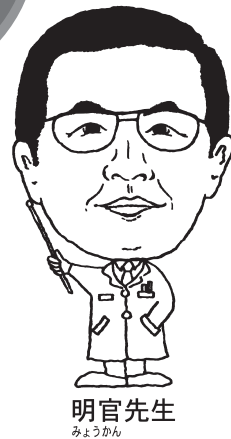
（聞き手・穴戸透）

北海道新聞社 平成19年8月2日付夕刊 第5面より転載

# パークゴルフでメタボ対策！

～パークゴルフでよく動き、健康的な生活習慣を確立～

最近「メタボリックシンドローム」という言葉が話題になっていますが、簡単に言うと肥満・高血圧・高コレステロール・高血糖の4つの生活習慣病が重なった状態のことです。1988年 WHO（世界保健機関）が、最初に定義をまとめた医学用語で、メタボリックは「代謝」・シンドロームは「一群の異常（症候群）」を意味します。ただ、国・学会によって基準が違うことや科学的根拠に疑わしい点もあって、見直しを求める意見など諸説混在のところもあります。



明官先生  
みょうかん

## ① 日本のメタボの定義（「人はなぜ太るのか(岡田正彦著) p.91」岩波新書）

日本では、2005年に日本動脈硬化学会など八つの学会が統一見解を公表しています。それによると、

- ※①腹囲が男性で85cm以上、女性90cm以上（内臓脂肪型肥満）
- ②中性脂肪値が150mg/dl以上、またはHDL（善玉コレステロール）値が40mg/dl未満
- ③最高血圧130mmHg以上、または最低血圧85mmHg以上
- ④空腹時血糖値が110mg/dl以上

という四条件のうち、※①を満たし、かつ②～④のうち二つ以上に該当する人

## ② メタボ対策について

最も重視される①の内臓脂肪型肥満を改善するには、減食と運動しか方法はないということです。あと血中脂質を減らし、血糖値を下げるのにも摂取カロリーを控え有酸素運動によって消費カロリーを増やすのが有効です。適度な筋トレも基礎代謝をUPするのによいです。

## ③ メタボ対策にピッタリのパークゴルフ

### ① 軽めの有酸素運動

パークゴルフは適度な有酸素運動ですから、安全に楽しみながら脂肪をエネルギーに変えて、体脂肪を効率よく減らすことができます。食生活の改善も忘れず、月2kg位のペースで減量し腹囲を男性で85cm・女性で90cm以下をめざしましょう。

### ② 適度に全身の筋肉を使い基礎代謝の維持・向上

パークゴルフは下半身だけでなくスウィングなどで上半身の筋肉も無理なく使いますから、全身の筋力の維持・向上にも役立ちます。パークゴルフで基礎代謝（何もしなくても使われる、生存に必要なエネルギー）をアップさせ、エネルギーを消費しやすくして脂肪がたまりにくい体を作りましょう。



※パークゴルフをとり入れたライフスタイルと、ダイエットでメタボの予防・改善を！



# 第12回 パークゴルフ全国交流大会 「さくらカップ」

4/19~20

(宮城県大崎市・加護坊PG場 451人)

## 見事に咲き誇る満開の桜の下、快音響く

### 【男子の部】

順位	名前	所属	スコア
優勝	伊藤 壬一	(宮城県大崎市)	159
準優勝	大立 目正記	(宮城県石巻市)	160
3	田中 猛	(秋田県能代市)	161
4	佐々木 政志	(宮城県大崎市)	161
5	山崎 輝一	(富山県富山市)	162
6	三浦 栄志	(宮城県石巻市)	164
7	三澤 善春	(宮城県大崎市)	164
8	高橋 浩人	(岩手県洋野町)	164
9	坂本 力男	(宮城県登米市)	165
10	佐々木 直志	(宮城県石巻市)	165

54H

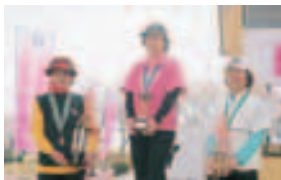
### 【女子の部】

順位	名前	所属	スコア
優勝	佐々木 コリ子	(宮城県美里町)	163
準優勝	小野寺 トシ子	(宮城県大崎市)	165
3	中村 つた子	(宮城県美里町)	168
4	高橋 泉	(岩手県洋野町)	170
5	小山 シゲ子	(岩手県奥州市)	172
6	佐藤 フミ	(岩手県奥州市)	174
7	北嶋 やす子	(北海道音更町)	175
8	佐藤 和枝	(宮城県涌谷町)	175
9	石川 妹子	(岩手県奥州市)	175
10	折居 よしえ	(宮城県大崎市)	177



初日は小雨交じりでしたが、出場選手には気になるはず無くプレーに励み、その夜の交流会では大会会長の伊藤康志大崎市市長は興奮を隠せず、ようこそ宮城県へと村井嘉浩知事も「満面の笑顔で歓迎します」とスピーチすると、会場は歓声の渦に包まれ、記念写真を一緒にと長蛇の列が出来たり、お楽しみ抽選会も主催者で用意した豪華景品に会場が大盛り上がりとなりました。大会2日目、前日とは打って変わって朝から晴れ上がり、初夏を感じるほどの気温となりました。あわせて加護坊山の二千年の桜が見事に満開となり、大会の名のおりに大会に花を添えました。県内外の参加者からも「このような景観でプレーできたのは初めて」と記念すべき大会となったようです。2日目のコースコンディションは前日とは変わって選手を苦しめました、地元勢が多くの人賞を果しました。

(大会実行委員会事務局より報告)



## 熊本県から

### 第1回市民大会を開催しました

九州熊本でもパークゴルフ愛好者は日一日と増え続けています。私たちのまち菊池市でも2月15日に第1回菊池市市民PG大会が南阿蘇村の一心行公園で開催されました。寒い日でしたが60名の参加者で楽しい一日を過ごしました。

上位入賞者は次のとおり。

【男子の部】 ①山崎日出夫②田中隆弘③荒木良一

【女子の部】 ①池辺初代②武藤邦子③山口千香子

(菊池市在住 島津孝明さんのお便りから)



## 茨城県から

### 茨城県と北海道との地域間交流を 第1回ふれあい大会開催

北海道苫小牧市と茨城県大洗町を結ぶフェリーを利用したツアーにパークゴルフ大会を盛り込んで企画され3月実施された。北海道からの参加者40人が5日間のツアーに参加、パークゴルフを楽しんだ後、水戸の梅まつりを観賞した。大会には茨城県内の結城市、大洗町のパークゴルフ愛好者も加わり交流を深めた。

大会実行委員会ではパークゴルフを季節に応じ北海道と茨城県で交互に開催し、地域間の交流の活性化に貢献できればと開催継続に期待を寄せている。



公認番号 291

三重県 東員町

員弁郡東員町北大社1634

東員町中部公園パークゴルフ場

町の公園施設で公認コースが完成。バンカーを設け難易度が高まり、面白いコースになっています。公園内には、県内最大の巨大な遊具、河川広場、芝生広場などがあり、一日楽しむことができます。

- ★ ホール数 18H
- ★ 距離 759m
- ★ 利用料金 1回大人500円、中学生以下無料、回数券（11枚綴り）5000円
- ★ 貸し用具 有（1回100円クラブ・ボール）
- ★ 利用時間 8:00~17:00
- ★ 定休日 12/29~1/3
- ★ 開設期間 通年

問 クラブハウス ☎0564-76-8038

駐車場・トイレ



交通アクセス

三岐鉄道北勢線東員駅→オレンジバス（5分）東員町中部公園下車

エリアガイド

猪名部神社（上げ馬神事）まで東員駅から徒歩で約15分

公認番号 292

北海道 江別市

江別市西野幌935-1

のっぽろパークゴルフ場

野幌森林公園（野幌原始林）の裾野、夕張岳を望む雄大な四季が楽しめる、世代間の交流が出来る72ホールのコースです

- ★ ホール数 72H
- ★ 距離 3,540m
- ★ 利用料金 1日1000円、36H600円、小学生以下半額
- ★ 貸し用具 有（300円・ボール無料）
- ★ 利用時間 8:30~17:30
- ★ 定休日 なし
- ★ 開設期間 4月~11月

問 PG場 ☎011-381-8081

駐車場・トイレ・クラブハウス・お食事処



交通アクセス

札幌中心部より車で約45分

エリアガイド

道道46号江別・恵庭線沿い、野幌森林公園の裾野

公認番号 293

宮崎県 小林市

小林市北西方3000-1

小林パークゴルフ倶楽部

2007年10月完成。ゴルフコースを改装し、起伏に富んだ攻略性の高いコース。霧島連山を眺めながら爽快なプレーをご満喫ください。

- ★ ホール数 36H
- ★ 距離 1,748m
- ★ 利用料金 一般800円、会員600円、学生300円
- ★ 貸し用具 有（200円）
- ★ 利用時間 8:00~日没
- ★ 定休日 なし
- ★ 開設期間 通年

問 ☎0984-27-2660

駐車場・トイレ・クラブハウス・お食事処・ゴルフショートコース・練習場



交通アクセス

宮崎自動車道、小林 IC から車で10分

エリアガイド

紀乃島温泉まで車で15分。生駒高原まで車で20分

公認番号 294

鹿児島県 いちき串木野市

いちき串木野市上名9874-92

いちき串木野パークゴルフ場

コース北側には霊峰冠岳、西側には東シナ海にうかがぶ甕島を望むことができるコースです。36ホール起伏に富んだコースがみなさんのご来場をお待ちしています。

- ★ ホール数 36H
- ★ 距離 1,464m
- ★ 利用料金 大人500円・子供300円、回数券有り
- ★ 貸し用具 有（無料）
- ★ 利用時間 9:00~19:00（7月~9月）、9:00~17:00（10月~6月）
- ★ 定休日 毎週火曜日
- ★ 開設期間 通年

問 ☎0996-32-8118

駐車場・トイレ・クラブハウス



交通アクセス

串木野インターより車で3分。串木野駅より車で10分

エリアガイド

鹿児島市より車で20分（高速道路利用）



IPGA (国際パークゴルフ協会)は  
世代や地域を越えより多くの人に愛される  
パークゴルフの普及と発展に努めています。



IPGAパンフレット

### 会員のみなさまへ

お近くに当協会への入会希望がありましたら、事務局までお知らせください。入会に関する書類を送付いたします。また、各種会員の入会についての案内を当協会ホームページに、掲載しています。入会申請書類のダウンロード（印刷）も出来ますので、ご覧いただきますように希望者へご案内ください。

<http://www.ipga.jp/>

神奈川県 中井町

公認番号 295

定柄上郡中井町比奈窪580

- ★ ホール数 18H
  - ★ 距離 716m
  - ★ 利用料金 大人200円、小人100円
  - ★ 貸し用具 有(貸し靴50円、クラブ・ボール無料)
  - ★ 利用時間 9:00~17:00  
(季節により変更あり)
  - ★ 定休日 月曜日(祝祭日の時は、翌日が休曜日)
  - ★ 開設期間 1/5~12/27
- 問 ☎0465-81-3907(予約)、  
☎0465-81-3901(施設関係)

駐車場・トイレ・レストハウス



### 交通アクセス

小田急線「秦野駅」より比奈窪行き中井中学校前下車、徒歩5分。JR東海道線「二宮駅」より比奈窪行き又は高尾行き比奈窪下車、徒歩10分

### エリアガイド

東名高速道路「秦野中井IC」から約5分。小田原厚木道路「二宮IC」から約10分

中井中央公園パークゴルフ場は富士を正面に望み、緑豊かな里山に囲まれたコースです。公園内には、野球場、多目的広場、遊びの広場等もあり、子供から大人まで楽しめます。

## 中井中央公園パークゴルフ場

## 初心にかえって、パークゴルフを楽しむために

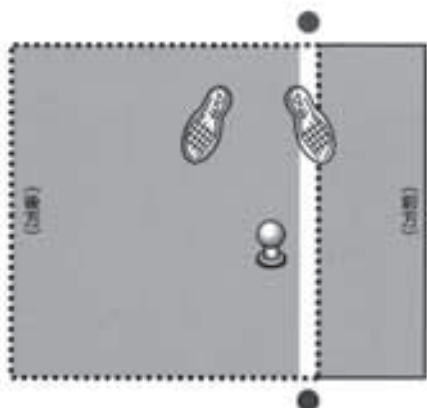
## “さあ、スタート一打目”編

### ティアアップとティマーク

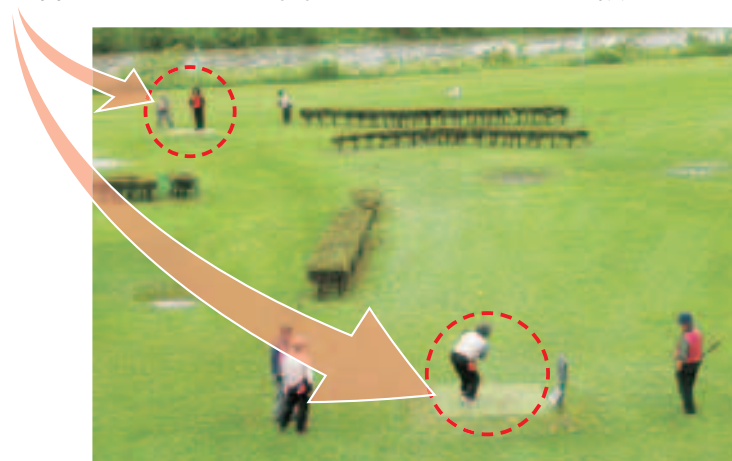
ティグラウンドからの1打目は、ボールを置くティを必ず使用しなければなりません(ティアアップ)。

ティアアップ出来る区域はティラインで示してあり、その区域の外にティアアップすることは出来ません。

パークゴルフ解説書「ザ・パークゴルフ」  
(IPGA発行)より



- 各ホールのスタート位置にはティグラウンドを設けています。



「ティグラウンド」とは、各ホールのスタート場所をいい、その区域は、1辺の長さが前後面・両側面とも1.3m以上なければならない。ティグラウンドの全面の先端から40cm以上離れた両側に、ティマークを設置するか、ティラインを引き、その先端から後方の区域を、ボールをティアアップ出来る範囲とする。

ボール全体が、区域の先端から外にある場合は、そのボールはティグラウンド外にあるボールである。

「パークゴルフ ルールブック」(IPGA発行) 第2章 用語の定義より

# パークゴルフの普及状況

## (NPO)国際パークゴルフ協会 公認コース普及状況

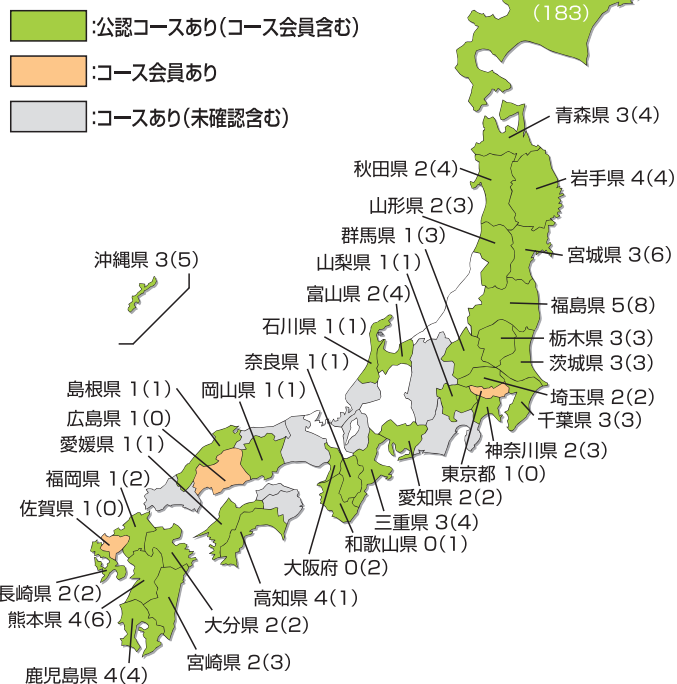
(H20. 4. 21現在)

都道府県名	所在地名	公認コース数	ホール数(H)別コース数									
			18	27	36	45	54	72	99	108		
北海道	札幌地区	5			4							1
	釧路地区	8			8							
	オホーツク地区	13	2	1	5		4	1				
	後志地区	15	8	2	5							
	道央地区	5			2	1		1				1
	日本海沿岸地区	5	5									
	空知地区	26	12	7	5	1	1					
	根室地区	7	1		6							
	十勝地区	22	4	1	14	1	2					
	上川地区	21	2	2	12	2	2	1				
	胆振地区	18	7	4	5		1	1				
	宗谷地区	10	8		2							
	道南地区	13	6	3	3		1					
石狩地区	10	3		4					3			
日高地区	5	3	2									
北海道	合計	183	61	22	75	5	11	7	0	2		
青森県	青森県	4			4							
岩手県	岩手県	4	1		1			1	1			
宮城県	宮城県	6	2		2		2					
秋田県	秋田県	4			4							
山形県	山形県	3	2		1							
福島県	福島県	8	1	4	2		1					
茨城県	-	3	2		1							
栃木県	栃木県	3	2	1								
群馬県	群馬県	3	2	1								
埼玉県	埼玉県	2	2									
千葉県	千葉県	3	2		1							
東京都	-	0										
神奈川県	神奈川県	3	3									
山梨県	-	1	1									
長野県	-	0										
新潟県	-	0										
富山県	富山県	4		3		1						
石川県	石川県	1		1								
福井県	-	0										
岐阜県	-	0										
静岡県	-	0										
愛知県	-	2	2									
三重県	三重県	4	2		2							
滋賀県	-	0										
京都府	-	0										
大阪府	-	2	2									
兵庫県	-	0										
奈良県	-	1	1									
和歌山県	-	1		1								
鳥取県	-	0										
島根県	-	1	1									
岡山県	-	1	1									
広島県	広島県	0										
山口県	-	0										
徳島県	-	0										
香川県	-	0										
愛媛県	-	1	1									
高知県	-	1		1								
福岡県	-	2	2									
佐賀県	-	0										
長崎県	-	2	2									
熊本県	熊本県	6	4	1		1						
大分県	-	2	2									
宮崎県	南九州地区	5	1		3		1					
鹿児島県	南九州地区	5	3		2							
沖縄県	沖縄県	5	4		1							
海外	-	0										
合計		276	109	30	104	6	16	8	1	2		

## 都道府県別コース普及状況

(2008.4.21現在 コース会員152 公認コース276)

数字は、コース会員数  
(公認コース数)



<http://www.ipga.jp/>

現在までに公認されたコース情報については、当協会ホームページに掲載されておりますので、御参照ください。



(NPO)国際パークゴルフ協会 会員登録状況

(H20. 4. 21現在)

都道府県名	所在地(注1)	個人会員数 (普通会員)	増減 (注2)	所属 普通会員数	増減	指導員数	アドバイザー数	所在地(注1)	
								コース会員数	賛助会員数
北海道	札幌地区	11,072	603	10		476	1,789	7	30
	釧路地区	2,599	0	10		333	400	3	3
	オホーツク地区	4,417	△707	28		377	413	3	
	後志地区	2,131	△450	18		174	310	7	
	道央地区	437	△40	3		105	172	8	1
	日本海オロロン地区	1,515	255	9		52	131	0	
	空知地区	4,169	△21	28		219	1,029	5	
	根室地区	1,101	303	5		72	139	2	
	十勝地区	6,744	△73	21		442	487	2	10
	上川地区	3,937	△57	22		348	488	12	1
	胆振地区	2,382	△52	12		339	382	17	1
	宗谷地区	805	△23	9		105	111	0	
	道南地区	2,453	△78	24	1	257	385	6	
石狩地区	2,049	74	5		104	244	9	1	
日高地区	767	△99	9		116	144	0		
北海道 合計		46,578	△365	213	1	3,519	6,624	81	47
青森県	青森県	554	△77	8		34	84	3	
岩手県	岩手県	1,340	96	9	1	81	139	4	
宮城県	宮城県	2,679	△72	19	1	103	195	3	1
秋田県	秋田県	630	50	8		81	102	2	
山形県	山形県	1,173	145	12		79	174	2	1
福島県	福島県	2,525	17	16	1	128	287	5	
茨城県	-	301	2	2		10	36	3	
栃木県	栃木県	456	35	6		18	57	3	
群馬県	群馬県	559	△4	7		24	152	1	
埼玉県	埼玉県	739	△121	4		21	97	2	3
千葉県	千葉県	1,170	111	9	1	39	239	3	1
東京都	-	35	0	1		5	12	1	6
神奈川県	神奈川県	760	93	9	1	54	167	2	1
山梨県	-	0	0				4	1	
長野県	-	0	0					0	
新潟県	-	0	0					2	
富山県	富山県	3,931	399	17		185	672	1	2
石川県	石川県	1,506	118	9		91	151	0	
福井県	-	0	0					0	
岐阜県	-	0	0					0	
静岡県	-	0	0				1	0	1
愛知県	-	471	12	2		12	41	2	
三重県	三重県	326	0	4		13	34	3	
滋賀県	-	0	0					0	
京都府	-	0	0					0	
大阪府	-	410	131	6		9	29	0	4
兵庫県	-	0	0				2	0	1
奈良県	-	0	0			3	7	1	
和歌山県	-	73	0	2		7	32	0	
鳥取県	-	0	0					0	
島根県	-	0	0			2	1	1	
岡山県	-	0	0			5	6	1	
広島県	広島県	496	△4	4		97	251	1	
山口県	-	0	0					0	
徳島県	-	590	11	3		4	75	0	
香川県	-	0	0					0	1
愛媛県	-	158	45	2			2	1	
高知県	-	240	27	2		19	36	4	
福岡県	-	652	0	5	1	23	87	1	
佐賀県	-	173	9	2		8	31	1	
長崎県	-	46	△1	1		3	8	2	
熊本県	熊本県	898	△187	6		74	168	4	
大分県	-	276	53	2		14	45	2	
宮崎県	南九州地区	604	33	5	1	26	73	2	
鹿児島県		520	92	5	1	17	59	4	1
沖縄県	沖縄県	60	0	1		2	20	3	
海外	-	328	0	2		1		0	
合計		71,257	648	403	9	4,811	10,200	152	70

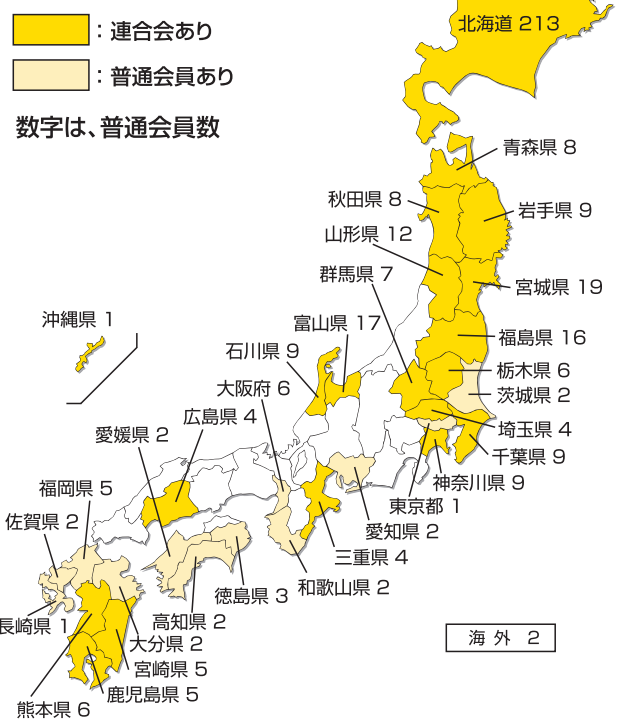
\*個人会員数はH19年度に報告がなかった場合等、H19年度以前の登録数の場合があります。  
 (注1):連合会所在地内の会員数を表記しています。  
 (注2):増減数は、ニュース69号で公表したH19. 4. 20現在の登録数との比較により算出したものです。  
 △は減少数を表しています。

1協会あたりの個人会員数	普通会員数
50人未満	54
50人以上100人未満	121
100人以上150人未満	90
150人以上200人未満	54
200人以上250人未満	27
250人以上300人未満	10
300人以上350人未満	11
350人以上400人未満	7
400人以上450人未満	4
450人以上500人未満	5
500人以上600人未満	4
600人以上700人未満	5
700人以上800人未満	2
800人以上900人未満	1
900人以上1000人未満	1
1000人以上2000人未満	5
2000人以上3000人未満	1
3000人以上4000人未満	1

1協会あたりの  
個人会員数  
平均177人

都道府県別  
普通会員数

(2008.4.21現在 33連合会 普通会員403団体)



# (NPO)国際パークゴルフ協会 普通会员紹介

33連合会、403団体(協会)となりました。4月21日現在の普通会员を紹介します。

登録番号	会 員 名	事務局所在地	登録番号	会 員 名	事務局所在地	登録番号	会 員 名	事務局所在地
98	遠軽町丸瀬布 P G 協会	遠軽町(丸瀬布)	143	三笠市 P G 協会	三笠市	北 海 道		
101	端野町 P G 協会	北見市(端野町)	167	妹背牛町 P G 協会	妹背牛町	1. 札幌地区 P G 協会連合会		
105	訓子府町 P G 協会	訓子府町	169	若見沢みずなら愛好会	若見沢市	278	札幌市東区 P G 協会	札幌市東区
107	小清水町 P G 協会	小清水町	170	浦臼 P G 協会	浦臼町	279	札幌市西区 P G 協会	札幌市西区
131	生田原 P G 協会	遠軽町(生田原)	176	深川市 P G 協会	深川市	280	札幌市南区 P G 協会	札幌市南区
146	網走 P G 協会	網走市	188	長沼町 P G 協会	長沼町	281	札幌市北区 P G 協会	札幌市北区
153	斜里町 P G 協会	斜里町	201	北竜町 P G 協会	北竜町	282	札幌市白石区 P G 協会	札幌市白石区
154	雄武町 P G 協会	雄武町	205	芦別 P G 協会	芦別市	283	札幌市手稲区 P G 協会	札幌市手稲区
156	女満別 P G 協会	大空町(女満別)	207	秩父別町 P G 協会	秩父別町	284	札幌市豊平区 P G 協会	札幌市豊平区
231	東もこと P G 協会	大空町(東藻琴)	218	沼田町 P G 協会	沼田町	288	札幌市厚別区 P G 協会	札幌市厚別区
248	常呂町 P G 協会	北見市(常呂)	219	幌加内町 P G 協会	幌加内町	303	札幌市中央区 P G 協会	札幌市中央区
14. 北海道胆振地区 P G 協会連合会			240	新十津川町 P G 協会	新十津川町	307	札幌市清田区 P G 協会	札幌市清田区
18	穂別町 P G 協会	むかわ町(穂別)	249	奈井江町 P G 協会	奈井江町	6. 北海道道央地区 P G 協会連合会		
175	厚真町 P G 協会	厚真町	253	岩見沢市 P G 協会	岩見沢市	69	追分 P G 協会	安平町(追分)
179	豊浦町 P G 協会	豊浦町	260	月形町 P G 協会	月形町	65	千歳 P G 協会	千歳市
189	鶴川 P G 協会	むかわ町(鶴川)	261	夕張 P G 協会	夕張市	73	恵庭 P G 協会	恵庭市
225	伊達 P G 協会	伊達市	393	北村 P G 協会	岩見沢市(北村)	19. 北海道石狩地区 P G 協会連合会		
259	安平町早来 P G 協会	安平町(早来)	13. 北海道上川地区 P G 協会連合会			79	江別 P G 協会	江別市
276	洞爺湖町 P G 協会	洞爺湖町	13	美瑛町 P G 協会	美瑛町	102	石狩 P G 協会	石狩市
277	登別 P G 協会	登別市	14	東神楽町 P G 協会	東神楽町	254	北広島 P G 協会	北広島市
315	壮瞥町 P G 協会	壮瞥町	135	富良野市 P G 協会	富良野市	336	当別町 P G 協会	当別町
373	室蘭 P G 協会	室蘭市	181	上富良野町 P G 協会	上富良野町	390	新篠津 P G 協会	新篠津村
380	白老町 P G 協会	白老町	185	上川町 P G 愛好会	上川町	16. 北海道道南地区 P G 協会連合会		
479	苫小牧 P G 協会	苫小牧市	194	名寄 P G 協会	名寄市	23	八雲 P G 協会	八雲町
20. 北海道日高地区 P G 協会連合会			228	中富良野町 P G 協会	中富良野町	66	七飯町 P G 協会	七飯町
71	新冠町 P G 協会	新冠町	229	下川町 P G 協会	下川町	72	函館 P G 協会	函館市
84	三石 P G 協会	新ひだか町(三石)	230	旭川市 P G 協会	旭川市	122	長万部町 P G 協会	長万部町
93	静内 P G 協会	新ひだか町(静内)	239	ひがしかわ P G 協会	東川町	137	知内町 P G 協会	知内町
99	門別 P G 協会	日高町(門別)	243	比布 P G クラブ	比布町	173	大野 P G 協会	北斗市(大野)
190	日高 P G 協会	日高町(日高)	262	士別市 P G 協会	士別市	174	森町 P G 協会	森 町
273	えりも町 P G 協会	えりも町	268	美深 P G 協会	美深町	178	恵山 P G 協会	函館市(恵山)
289	平取町 P G 協会	平取町	313	鷹栖町 P G 協会	鷹栖町	180	鹿部町 P G 協会	鹿部町
304	浦河 P G 協会	浦河町	335	中川町 P G 協会	中川町	182	上磯 P G 協会	北斗市(上磯)
305	様似 P G 協会	様似町	344	剣淵 P G 協会	剣淵町	186	松前 P G 協会	松前町
12. 北海道十勝地区 P G 協会連合会			421	音威子府村 P G 協会	音威子府村	242	せたな町 P G 協会	せたな町
1	幕別町 P G 協会	幕別町	425	あさひ P G 協会	士別市(朝日町)	737	大成 P G 協会	せたな町(大成)
2	士幌町 P G 協会	士幌町	433	風連町 P G 協会	名寄市(風連町)	272	福島町 P G 協会	福島町
3	鹿追町 P G 協会	鹿追町	437	和寒町 P G 愛好会	和寒町	332	さわら P G 協会	森町(佐原)
4	豊頃町 P G 協会	豊頃町	511	愛別 P G 愛好会	愛別町	348	南茅部 P G 協会	南茅部町
11	上士幌町 P G 協会	上士幌町	648	当麻 P G 協会	当麻町	395	江差 P G 協会	江差町
12	音更町 P G 協会	音更町	7. 北海道日本海オロロン地区 P G 協会連合会			401	木古内町 P G 協会	木古内町
15	芽室町 P G 協会	芽室町	56	天塩町 P G 協会	天塩町	518	樫法華 P G 協会	函館市(樫法華)
16	足寄町 P G 協会	足寄町	59	遠別町 P G 協会	遠別町	550	戸井 P G 協会	函館市(戸井)
17	大正 P G クラブ	帯広市(大正)	61	幌延町 P G 協会	幌延町	75	今金町 P G 協会	今金町
19	帯広市 P G 協会	帯広市	106	留萌 P G 協会	留萌市	347	上ノ国町 P G 協会	上ノ国町
21	中札内村 P G 協会	中札内村	140	暑寒 P G クラブ	増毛町	439	厚沢部町 P G 協会	厚沢部町
22	新得町 P G 協会	新得町	141	羽幌 P G 同好会	羽幌町	553	乙部町 P G 協会	乙部町
30	更別どんぐり P G 協会	更別村	144	苫前町 P G 協会	苫前町	5. 北海道後志地区 P G 協会連合会		
31	大樹町 P G 協会	大樹町	367	小平町 P G 協会	小平町	100	喜茂別町 P G 協会	喜茂別町
32	本別 P G 協会	本別町	394	初山別村 P G 協会	初山別	108	神恵内村 P G 協会	神恵内村
38	陸別町 P G 協会	陸別町	15. 北海道宗谷地区 P G 協会連合会			110	岩内 P G 協会	岩内町
47	清水町 P G 協会	清水町	115	浜頓別町 P G 協会	浜頓別町	118	真狩村 P G 協会	真狩村
53	広尾町 P G 協会	広尾町	120	稚内 P G 協会	稚内市	127	黒松内ぶな里 P G 協会	黒松内町
54	浦幌 P G 協会	浦幌町	124	枝幸 P G 協会	枝幸町	128	蘭越町 P G 協会	蘭越町
68	池田 P G 協会	池田町	162	礼尻富士町 P G 協会	礼尻富士町	149	赤井川村 P G 協会	赤井川村
78	忠類 P G 協会	幕別町(忠類)	200	中頓別 P G 協会	中頓別町	155	余市町 P G 協会	余市町
2. 北海道釧路地区 P G 協会連合会			226	豊富町 P G 協会	豊富町	159	留寿都 P G 同好会	留寿都村
5	音別 P G 協会	釧路市音別町	232	猿払村 P G 協会	猿払村	161	共和 P G 協会	共和町
35	釧路市 P G 協会	釧路市	236	礼尻 P G 協会	礼尻町	165	俱知安 P G 協会	俱知安町
37	阿寒町 P G 協会	阿寒町	589	礼文 P G 協会	礼文町	241	京極町 P G 協会	京極町
41	白糠 P G 協会	白糠町	4. 北海道オホーツク地区 P G 協会連合会			269	寿都町 P G 協会	寿都町
46	標茶町 P G 協会	標茶町	20	紋別市 P G 協会	紋別市	291	泊村 P G 協会	泊 村
55	釧路町 P G 協会	釧路町	34	興部町 P G 協会	興部町	316	小樽 P G 協会	小樽市
83	鶴居 P G 協会	鶴居村	39	留辺蘂町 P G 協会	北見市(留辺蘂町)	328	仁木町 P G 協会	仁木町
134	浜中町 P G 協会	浜中町	45	上渚滑 P G 協会	紋別市(上渚滑町)	360	古平 P G 協会	古平町
139	弟子屈町 P G 協会	弟子屈町	49	渚滑 P G 協会	紋別市(渚滑町)	497	二セコ P G 協会	二セコ町
145	厚岸 P G 協会	厚岸町	50	滝上町 P G 協会	滝上町	8. 北海道空知地区 P G 協会連合会		
10. 北海道根室地区 P G 協会連合会			51	北見市 P G 協会	北見市	63	赤平 P G 協会	赤平市
27	別海町 P G 協会	別海町	57	上湧別町 P G 協会	上湧別町	81	南幌町 P G 協会	南幌町
133	標津町 P G 協会	標津町	60	置戸町 P G 協会	置戸町	89	栗沢町 P G 協会	岩見沢市(栗沢町)
150	羅臼町 P G 協会	羅臼町	70	佐呂間 P G 協会	佐呂間町	90	上砂川町 P G 連盟	上砂川町
152	中標津町 P G 協会	中標津町	74	温根湯 P G クラブ	北見市(留辺蘂町)(温根湯)	96	砂川 P G 協会	砂川市
160	根室市 P G 協会	根室市	77	津別町 P G 協会	津別町	117	雨竜町 P G 協会	雨竜町
青 森 県			80	遠軽町 P G 協会	遠軽町	119	美唄 P G 協会	美唄市
25. 青森県 P G 協会連合会			82	湧別町 P G 協会	湧別町	123	由仁町 P G 協会	由仁町
247	十和田市 P G 協会	十和田市	85	白滝 P G 協会	遠軽町(白滝)	130	栗山町 P G 協会	栗山町
359	八戸市 P G 協会	八戸市	92	清里町 P G 協会	清里町	138	滝川市 P G 協会	滝川市
492	階上町 P G 協会	階上町	97	美幌町 P G 協会	美幌町	142	北海道歌志内市歌志内 P G 協会	歌志内市



統計でみるパークゴルフの普及状況

登録	会 員 名	事務局所在地	登録	会 員 名	事務局所在地	登録	会 員 名	事務局所在地
216	野々市町 P G 協会	野々市町	茨 城 県			493	三戸 P G 協会	三戸町
愛 知 県			431	大洗町 P G 協会	大洗町	574	平内町 P G 協会	平内町
326	江南市 P G 協会	江南市	507	結城市 P G 協会	結城市	674	むつ P G 協会	むつ市
427	一宮 P G 協会	一宮市	栃 木 県			682	NPO法人青森市 P G 協会	青森市
三 重 県			33. 栃木県 P G 協会連合会			687	南部町 P G 協会	南部町
27. 三重県 P G 協会連合会			464	宇都宮河内 P G 協会	宇都宮市(河内)	岩 手 県		
385	東員町 P G 協会	東員町	605	宇都宮市中央 P G 協会	宇都宮市	18. 岩手県 P G 協会連合会		
400	四日市市 P G 協会	四日市市	628	高根沢町 P G 協会	高根沢町	158	洋野町 P G 協会	洋野町
536	阿児町 P G 協会	志摩市	642	上三川町 P G 協会	上三川町	246	軽米町 P G 協会	軽米町
636	藤原 P G 協会	いなべ市(藤原町)	659	上河内 P G 協会	宇都宮市(上河内)	296	久慈市 P G 協会	久慈市
大 阪 府			671	足利 P G 協会	足利市	429	まえさわ P G 協会	奥州市前沢区
440	東大阪市 P G 協会	東大阪市	群 馬 県			480	いさわ P G 協会	奥州市胆沢区
444	堺市 P G 協会	堺市	31. 群馬県 P G 協会連合会			482	奥州市水沢 P G 協会	奥州市水沢区
445	大阪市 P G 協会	大阪市	206	館林 P G 協会	館林市	505	東山町 P G 協会	奥州市東山町
451	大東市 P G 協会	大東市	468	吉岡町 P G 協会	吉岡町	595	盛岡市 P G 協会	盛岡市
452	八尾市 P G 協会	八尾市	521	藤岡 P G 協会	藤岡市	712	北上市 P G 協会	北上市
684	大阪吹田市 P G 協会	吹田市	539	前橋 P G 協会	前橋市	宮 城 県		
和 歌 山 県			591	高崎 P G 協会	高崎市	9. 宮城県 P G 協会連合会		
370	紀美野町 P G 協会	紀美野町	626	太田市 P G 協会	太田市	58	大崎市田尻 P G 協会	大崎市田尻
690	和歌山海南市 P G 協会	海南市	646	桐生 P G 協会	桐生市	192	涌谷町 P G 協会	涌谷町
広 島 県			埼 玉 県			238	桃生町 P G 協会	石巻市桃生町
21. 広島県 P G 協会連合会			32. 埼玉県 P G 協会連合会			306	美里町小牛田 P G 協会	美里町
227	東広島市 P G 協会	東広島市	374	吉見町 P G 協会	吉見町	364	栗原市 P G 協会	栗原市
327	三次市 P G 協会	三次市	430	志木 P G 協会	志木市	366	古川 P G 協会	古川市
436	広島市 P G 協会	広島市	537	所沢 P G 協会	所沢市	420	加美 P G 協会	加美町
556	廿日市 P G 同好会	廿日市市	603	日高市 P G 協会	日高市	501	美里町南郷 P G 協会	美里町
徳 島 県			千 葉 県			524	仙台・泉 P G 協会	仙台市泉区
457	貞光町 P G 協会	つるぎ町(貞光町)	24. 千葉県 P G 協会連合会			577	大衡村 P G 協会	大衡村
463	美馬市 P G 協会	美馬市	298	松戸市 P G 協会	松戸市	583	東松島市 P G 協会	東松島市
658	東みよし町 P G 協会	東みよし町	308	船橋市 P G 協会	船橋市	598	石巻市かなん P G 協会	石巻市(かなん)
愛 媛 県			331	習志野市 P G 協会	習志野市	600	大崎市三本木 P G 協会	大崎市(三本木)
546	松山市 P G 協会	松山市	416	富津市 P G 協会	富津市	601	角田市 P G 協会	角田市
716	四国中央市 P G 協会	四国中央市	494	八千代市 P G 協会	八千代市	616	松島町 P G 協会	松島町
高 知 県			499	市川市 P G 協会	市川市	645	登米市 P G 協会	登米市
362	高知市 P G 協会	高知市	531	浦安市 P G 協会	浦安市	660	仙台・宮城野 P G 協会	仙台市宮城野区
685	土佐西南黒潮 P G 協会	黒潮町	602	君津市 P G 協会	君津市	678	仙台・太白 P G 協会	仙台市太白区
福 岡 県			735	旭市 P G 協会	旭市	696	気仙沼市 P G 協会	気仙沼市
384	ぶぜん P G 協会	豊前市	東 京 都			秋 田 県		
471	はらづる P G 協会	朝倉市	391. サンライズ P G クラブ			28. 秋田県 P G 協会連合会		
528	博多の森 P G 協会	福岡市	神 奈 川 県			187	湯沢市 P G 協会	湯沢市
599	いつつか P G 協会	飯塚市	17. 神奈川県 P G 協会連合会			381	本荘 P G 協会	由利本荘市(本荘)
716	直方市 P G 協会	直方市	126	開成町 P G 協会	開成町	424	ジュネス栗駒 P G 協会	東成瀬村
佐 賀 県			244	大井町 P G 愛好会	大井町	461	由利本荘市東由利 P G 協会	由利本荘市(東由利)
525	武雄市 P G 協会	武雄市	256	横須賀 P G 協会	横須賀市	473	北秋田市北秋の杜 P G 協会	北秋田市
689	佐賀しろいし P G 協会	白石町	508	湘南 P G C	秦野市	498	由利本荘市岩城 P G 協会	由利本荘市(岩城)
長 崎 県			570	中井町 P G 協会	中井町	540	大仙市 P G 協会	大仙市
679	西海市 P G 協会	西海市	608	川崎市高津区 P G 協会	川崎市高津区	686	鹿角市 P G 協会	鹿角市
熊 本 県			623	南足柄市 P G 協会	南足柄市	山 形 県		
22. 熊本県 P G 協会連合会			652	(NPO) 湘南平塚 P G 協会	平塚市	23. 山形県 P G 協会連合会		
267	熊本城南 P G 協会	城南町	728	小田原市 P G 協会	小田原市	376	米沢市 P G 協会	米沢市
340	熊本市 P G 協会	熊本市	富 山 県			377	飯豊町 P G 協会	飯豊町
343	久木野 P G 協会	南阿蘇村(久木野)	3. 富山県 P G 協会連合会			378	長井市 P G 協会	長井市
503	長陽 P G 協会	南阿蘇村(長陽)	43	小杉 P G 協会	射水市(小杉)	413	新庄市 P G 協会	新庄市
513	南阿蘇 P G 協会	南阿蘇村	67	射水市新湊 P G 協会	射水市(新湊)	481	尾花沢市 P G 協会	尾花沢市
549	うぶやま P G 協会	産山村	352	射水市大島 P G 協会	射水市(大島)	543	高島 P G 協会	高島町
大 分 県			353	射水市大門 P G 協会	射水市(大門)	557	白鷹町 P G 協会	白鷹町
517	山香町 P G 協会	杵築市(山香町)	354	射水市下村 P G 協会	射水市(下村)	609	天童市 P G 協会	天童市
615	くにさき P G 協会	国東町	355	立山町 P G 協会	立山町	621	東根市 P G 協会	東根市
宮 崎 県			356	滑川市 P G 協会	滑川市	661	川西町 P G 協会	川西町
30. 南九州地区 P G 協会連合会			357	魚津市 P G 協会	魚津市	688	山形市 P G 協会	山形市
345	高崎町 P G 協会	都城市(高崎町)	396	富山市とやま P G 協会	富山市	693	南陽市 P G 協会	南陽市
470	山田町 P G 協会	都城市(山田町)	446	富山市大沢野 P G 協会	富山市(大沢野町)	福 島 県		
572	西都市 P G 協会	都城市	447	黒部市 P G 協会	黒部市	29. 福島県 P G 協会連合会		
618	三股町 P G 協会	三股町	448	高岡市 P G 協会	高岡市	148	高郷 P G 協会	喜多方市(高郷町)
725	小林市 P G 協会	小林市	449	上市町 P G 協会	上市町	317	白河 P G 協会	白河市
鹿 児 島 県			488	八尾町 P G 協会	富山市(八尾町)	349	相馬市 P G 協会	相馬市
30. 南九州地区 P G 協会連合会			542	氷見市 P G 協会	氷見市	520	原町 P G 協会	南相馬市(原町区)
426	霧島市福山 P G 協会	霧島市(福山町)	544	南砺市 P G 協会	南砺市	526	榎葉町 P G 協会	榎葉町
554	霧島 P G 協会	霧島市(霧島町)	604	入善町 P G 協会	入善町	529	富岡町 P G 協会	富岡町
590	菱刈町 P G 協会	菱刈町	石 川 県			533	ふじぬま P G 協会	須賀川市
619	与論 P G 協会	与論町	11. 石川県 P G 協会連合会			538	広野町 P G 協会	広野町
705	いちぎ串木野市 P G 協会	いちぎ串木野市	195	金沢市 P G 協会	金沢市	541	かしま P G 協会	南相馬市(鹿島区)
沖 縄 県			196	加賀市 P G 協会	加賀市	551	なみえ P G 協会	浪江町
26. 沖縄県 P G 協会連合会			197	津幡町 P G 協会	津幡町	592	新地町 P G 協会	新地町
334	国頭村 P G 協会	国頭村	198	能美市 P G 協会	能美市	593	いわき市 P G 協会	いわき市
海 外			199	内灘町 P G 協会	内灘町	647	おおくま P G 協会	大熊町
472	アルゼンチン P G 愛好会	アルゼンチン	210	かほく市 P G 協会	かほく市	692	伊達市 P G 協会	伊達市
569	ブラジル P G 協会	ブラジル	211	白山市 P G 協会	松任市	694	福島市 P G 協会	福島市
			215	小松市 P G 協会	小松市	719	二本松市 P G 協会	二本松市

\* 紙面の都合により、会員名中の「パークゴルフ」は「P G」にて省略しています。

\* 上記会員名は4月21日現在のIPGA登録状況です。所在地についてはインターネット等で市町村合併を調べたもので、会員より報告がない場合は、合併以前の所在を記載している場合があります。

\* 4月22日以降の入会・退会については、随時IPGAニュースの紙面に紹介していきます。よろしくご理解の程お願いいたします。

# Q&A

## ルールおしえて 質問 コーナー

指導普及部長の

橋本 猛夫さん



こんな時はどうするの？  
はしもと部長が明快にお答えします！

### Q

プレイヤーがボールを打つため、テイクバックの時、支柱に当たり、グリップの付け根から折れたとの事でした。(不良品?) 私はとりあえず、同伴者が使用中のクラブを借り、そのホールをホールアウト、次のティグラウンドで待ち、後続組をパスさせる。その事を競技委員長に報告、指示を待つ。競技失格はないと思います。尚、クラブの折れたストロークは無しと思います。

### A

クラブの交換は規則第12条2項「プレイヤーは、1本のクラブで正規のラウンドをスタートしなければならない。プレイヤーのクラブが通常のプレーの過程で損傷したため、他のクラブと取り替えることができる。この場合、同伴者の同意を必要とする。」・・・と有りますので、質問の場合は同伴者の同意を得てクラブを取り替えることができます。但し、クラブが損傷した時点でプレーを中断し、交換できるクラブに取り替えるべきです。質問に次のティグラウンドで競技委員長に報告、指示を待つとありますが、規則で認められていますので、その必要はありません。

※クラブに損傷が発生した時はボールをマークして次の組にパスをしてゲームを進行させ、自分の予備のクラブが、使用していない同伴者のクラブを借りプレーをする。

※クラブの折れたストロークは?・・・これはボールがクラブヘッドに触れ動かなければストロークにはなりません。しかし、ヘッドが触れて動いた場合はストロークと判定されます。

5月1日に橋本猛夫前事業部長(指導普及部長兼務)が指導普及部長に就任いたしました。質問コーナーも今号からバトンタッチしてお答えします。



# お知らせ

## IPGA事務局 新任者紹介



山田 均  
事務局次長

以前パークゴルフ普及活動に関わった仕事(町教育委員会時代)をしていたせい、何か古巣へ戻ったような感じがします。協会の組織も規模も随分と大きくなって、まさにその名のとおり国際的なコミュニティスポーツとして成長し、その普及の速さには驚きの一言です。

全国にいるパークゴルフ愛好者の皆さんとのパイプラインを少しでも太くし、スムーズな普及活動及び事務処理を図れるよう、努力したいと思っておりますので、よろしくお願ひします。

### ◎事務局体制について

5月1日より山田均が、常勤職員として務めることになりました。また指導普及部長に橋本猛夫が就任いたしました。左記のとおり事務局体制が変わりましたのでお知らせいたします。

今後、これまでの担当者から担当業務が一部変更となりますが、支障なく進むよう努めますのでご了解の程、よろしくお願ひいたします。

(職員一同)

IPGA事務局の各担当は、次のとおり。

理事長 前原 懿(非常勤)

常務理事

(兼事務局次長)

三井 巖(常勤)

事務局次長

(兼事業部長・総務部長)

山田 均(常勤)

指導普及部

部長 橋本 猛夫(常勤)

次長 岩井 浩(非常勤)

事業部

部長(事務局次長兼任)

中山真寿美(常勤)

総務広報部

部長(事務局次長兼任)

小野山立子(常勤)

白濱 瑞江(常勤)

## 加盟団体のお知らせ

H20.2.21~4.21届出分まで

### 【入会団体】

#### 《普通会員》

登録番号 **728** 小田原市PG協会(神奈川県)

登録番号 **735** 旭市PG協会(千葉県)

登録番号 **737** 大成PG協会(北海道檜山管内)

#### 《コース会員》

コース情報①コース名②ホール数③コース所在地

④問い合わせ先名または電話番号

登録番号 **726** 古平町(北海道後志管内)

①あいランド広場PG場(公認コースNo237)②27H

③北海道古平町④町産業課観光室 ☎0135-42-2181

登録番号 **729** 東員町(三重県)

①東員町中部公園PG場(公認コースNo291)②18H③三重県東員町④クラブハウス ☎0564-76-8038

登録番号 **732** いちき串木野市(鹿児島県)

①いちき串木野PG場(公認コースNo294)②36H③鹿児島県いちき串木野市④☎0996-32-8118

登録番号 **733** 神奈川県足柄上郡中井町(神奈川県)

①中井中央公園PG場(公認コースNo295)②18H

③神奈川県中井町④町生涯学習課 ☎0465-81-3907

登録番号 **734** (NPO)熊本市PG協会(熊本県)

①ふれあいの森くまもとPG場(公認コースNo172)②18H

③熊本県熊本市④☎096-365-8373

#### 《コース会員》

登録番号 **736** 標津町(北海道根室管内)

①町宮川北PG場(公認コースNo34)②36H③北海道標津町④町総合体育館 ☎01538-2-3112

登録番号 **739** ポロシリ高原PG場管理委員会(北海道十勝管内)

①ポロシリ高原PG場(公認コースNo74)②36H

③北海道帯広市④☎0155-60-2400

登録番号 **740** 岩見沢市(北海道空知管内)

①岩見沢市栗沢PG場(公認コースNo39)②18H③北海道岩見沢市④スポーツ公園管理棟 ☎0126-45-4811

①ひょうたん沼PG場(公認コースNo136)②27H③北海道岩見沢市④(財)岩見沢振興公社 ☎0126-23-4111

①ローズパーク(公認コースNo266)②54H③北海道岩見沢市④空知リゾートシティ(株) ☎0126-23-7788

#### 《賛助会員》

登録番号 **727** (株)ジオテックゴルフコンポーネント(千葉県)

登録番号 **730** (有)プリントファクトリーオビイン(北海道十勝管内)

登録番号 **731** 泉州敷物株式会社(大阪府)

登録番号 **738** (株)ジーリンク(札幌市)

【退会会員】《普通会員》527今治市PG協会(愛媛県)《コース会員》568遠浅木のサイロPG(胆振)703ユニットピア川端(空知)707(株)松ヶ丘PGセンター(千葉県)《一般賛助会員》547(有)英田ゴルフ製作所 631(株)JALトラベル北海道(札幌)《工業会賛助会員》466(有)ウチキコーポレーション(札幌市)

幕別町

北海道知事杯 第22回

# パークゴルフ国際大会

■主催 / (NPO)国際パークゴルフ協会

参加者募集!!  
申込期間

5/26~6/20



## 開催日時

平成20年7月12日(土)・13日(日)

※小・中・高校生・外国人は12日(土)のみ

- 12日(土) 開会式 8:00 交流会 15:00
- 13日(日) 受付 8:00 閉会式 13:00(予定)

## 開催場所

つつじ(発祥のコース)・サーモンコース

北海道中川郡幕別町

## 小・中・高校生無料!

小学校4年生以上の方なら  
どなたでも参加できます。  
三世代交流・国際交流もで  
きますので、ぜひご参加く  
ださい!大会終了後は懇親  
交流会・お楽しみ抽選会を  
開催します!



## 申込方法・問合せ

### 【申込】

参加希望の方は、次にあげる申込記載事項を明記の上、  
郵送・FAX・E-メールのいずれかでお申込ください。  
申込は先着順、定員になり次第終了。

<申込記載事項>

- ①参加希望の部門②氏名(フリガナ)・性別・生年月日・  
年齢③住所④電話番号・FAX番号⑤小学・中学・高  
校生は保護者名と捺印、保護者引率の有無

### 【申込・問合せ】

〒089-0616 北海道中川郡幕別町宝町53-1  
(NPO)国際パークゴルフ協会内  
「パークゴルフ国際大会実行委員会」係

電話/0155-54-2260・FAX/0155-54-2260

ご応募頂いた個人情報は本大会のため以外では使  
用いたしません

### 【宿泊に関する問合せ先】

J R 旅行センター帯広支店(担当:川上 0155-22-2556)

## 大会内容

### ■競技 部門別 (小学生を除く、部門混合プレー)

- ①一般の部 (満69歳まで、男・女)
- ②シニアの部 (大会日現在満70歳以上、男・女)
- ③外国人の部 (男・女)
- ④小学生の部 (4年生以上、男・女)
- ⑤中学生の部 (男・女)
- ⑥高校生の部 (男・女)

- ※①②部門 72H ストロークプレー (12・13日の2日間)  
③⑤⑥部門 36H ストロークプレー (12日・1日間)  
④小学生の部 18H ストロークプレー (12日・1日間)

### ■表彰

- 一般/シニア/外国人の部(男) 1位~5位
- 一般/シニア/外国人の部(女) 1位~3位
- 小学/中学/高校生の部(男・女) 1位~3位
- 特別賞、ラッキー賞
- 全員に参加賞

### ■参加料 (小・中・高校生、無料)

1人 4,000円(保険・2日間昼食・懇親交流会費・参加賞)

## IPGAニュースの問い合わせは

〒089-0616  
北海道中川郡幕別町宝町53-1  
TEL 0155-54-2260  
FAX 0155-54-2204

(NPO)国際パークゴルフ協会 まで

E-mail: parkgolf@netbeet.ne.jp

URL http://www.ipga.jp/

## 編・集・後・記

パークゴルフにはいい季節になりました。芝も青々としてきましたね。暖かくなり続々とコースへ通っている方も多いでしょう。健康のため帽子をかぶり、水分補給をこまめにし  
てパークゴルフを楽しみましょう。

IPGAニュース75号

平成20年5月1日発行

(隔月1回1日発行)

発行人 / (NPO)国際パークゴルフ協会  
定価 1部100円(税込価格)